

L'UNIVERS EPHEMERE « VERRE & VERT »

Cette année, DESTINATION NANCY met en place une exposition en collaboration avec la Direction Nature & Ecologie de la Ville de Nancy et le Centre Européen de Recherches et de Formation aux Arts Verriers : l'Univers Ephémère « Verre & Vert ».

Cette exposition est organisée dans le cadre de «Glass 2022», année internationale du verre déclarée par l'Organisation des Nations Unies et de «2022 En Verre», l'année du verre à Nancy organisée par la Ville de Nancy.

Le verre, libre comme le végétal

Le végétal donne toujours à voir le monde sous un prisme particulier. Les jardiniers, lorsqu'ils composent, travaillent d'abord une sobriété. Un massif se structure, s'organise toujours dans la simplicité. Pour révéler l'harmonie, l'oeil du spectateur est donc patiemment guidé. Tout est important. La hauteur du végétal, sa forme, élancée ou évasée, sa couleur, sa texture. Autre paramètre essentiel, la nature même du vivant. Par essence, elle est mouvante, aléatoire, imprévisible. Une légère variation dans la température, l'hygrométrie qui s'affole, un coup de vent, un coup de froid, un coup de chaud et la plante réagit aussitôt. Elle se contracte, se rétracte, se replie ou alors elle s'étend, se dilate et s'élève. C'est selon.

Et c'est là que l'on perçoit la comparaison avec le verre. Le souffleur, lorsqu'il confectionne son oeuvre fragile, prend en compte une matière vivante en fusion. Il a beau prévoir la forme, la fluidité et la transparence de ce qu'il veut obtenir, il affronte souvent l'inconnu, l'improbable distorsion, la casse parfois. C'est d'ailleurs une des richesses de son métier. Car du «non certain» surgit parfois une beauté nouvelle, surprenante.

Comme le jardinier, le verrier façonne une matière libre.

Verre & Vert - Quelques pépites du Cerfav bientôt au Musée des Beaux-Arts de Nancy

De tous temps, les créateurs verriers s'inspirent de la nature, des artistes de l'École de Nancy jusqu'aux talents émergents du Cerfav (Centre européen de recherches et de formation aux arts verriers) situé à Vannes-le-Châtel (54).

Seul centre de formation dédié au verre en France, le Cerfav est un centre de recherche à part entière à l'écoute des entreprises, ainsi qu'un centre touristique et culturel. Les œuvres sélectionnées ici, issues des collections du Cerfav, illustrent la diversité et l'originalité des démarches et des techniques de mise en oeuvre du matériau verre. Reflets de 30 années d'innovations au Cerfav, ces créations préfigurent l'exposition anniversaire qui se tiendra au musée des Beaux-Arts de Nancy du 26 mars au 18 septembre 2022. Exposition organisée dans le cadre de *Glass 2022*, année internationale du verre déclarée par l'Organisation des Nations unies et de *2022 En Verre*, l'année du verre à Nancy.



Sandrine Isambert

Tube à essai, 2004

Verre soufflé massif avec inclusions

Collection Cerfav

Promotion 11 (2004)

Ce tube à essai géant permet à l'artiste de traiter du rapport entre le verre et l'univers médical et scientifique. Le cœur intégré en suspension dans la masse du verre incolore évoque le monde du vivant. Depuis de nombreuses années, les créations de Sandrine Isambert soulèvent des questions tout à fait contemporaines, touchant à la bioéthique, aux progrès des sciences génétiques ainsi qu'à leurs possibles dérives.

Pauline Bétin

Echappatoire, 2009

Pâte de verre et sérigraphie

Collection Cerfav

Promotion 16 (2009)

Pauline Bétin choisit le jardin-ouvrier pour réfléchir sur le paysage, un entre-deux, entre l'urbain et le rural. Pour donner forme à ce sujet, elle associe plusieurs techniques de création : photographie, sérigraphie et pâte de verre. Echappatoire met en scène cet espace que l'homme tente d'apprivoiser pour l'aménager comme un lieu où s'échapper de l'agitation urbaine.



Aurélie Abadie

Calice à gourmandises, 2008

Pâte de verre

Collection Cerfav

Promotion 15 (2008)

Ce calice comporte une coupe dont la forme est obtenue par l'empreinte d'un chou-fleur désormais disparu. L'objectif de ce réceptacle à sucreries est de déculpabiliser les gourmands par sa forme léguminaire. De nos jours, le monde du végétal inspire toujours l'artiste qui le met en œuvre dans des installations poétiques et oniriques intitulées Jardin de cristal.

Antonio Cos

Poussières d'étoiles, 2019

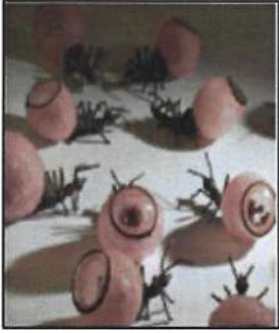
Pâte de verre, fossiles

Collection Cerfav

Promotion 26 (2019)

Les fossiles d'Antonio Cos, glanés à Vannes-le-Châtel et Allamps, semblent être les ancêtres des petits êtres en pâte de verre qui les portent. L'artiste s'inspire du mythe de Deucalion et Pyrrha, tiré des *Métamorphoses* d'Ovide, où des pierres se transforment en hommes et femmes. Ces êtres hybrides mettent en scène la métamorphose du minéral.





Chloé Cottalorda

Mes dépouilles mémorielles, 2010

Pâte de verre, verre soufflé, plomb et divers matériaux

Collection Cerfav

Promotion 17 (2010)

Mes dépouilles mémorielles témoignent des expérimentations menées par Chloé Cottalorda sur les thèmes du temps, de la mémoire et du souvenir. Cette colonie de fourmis est la gardienne de ses souvenirs, préservés dans leurs abdomens gonflés. Ils s'apparentent à des objets précieux à conserver, comme le sont les ossements d'un reliquaire ou les objets d'un cabinet de curiosités.

Antoine Brodin

Offrande, 2009

Verre soufflé et sculpté à chaud

Collection Cerfav

Promotion 16 (2009)



L'imaginaire créatif d'Antoine Brodin est irrigué par son enfance passée à Nantes, à la source de son attrait pour les créatures et machines fabuleuses inspirées des romans du nantais Jules Verne. Cet univers fantastique s'exprime déjà dans les projets qu'il conçoit à l'époque de sa formation au Cerfav, dont témoigne *Offrande*. Issue d'une série, cette pièce hybride semble être le fruit du croisement d'un verre à pied avec la colonne vertébrale d'une créature disparue.



Thibaut Nussbaumer

Phaseas, 2012

Verre soufflé, pâte de verre urane, bois tourné, lampe U.V.

Collection Cerfav

Promotion 19 (2012)

Glissez votre regard par l'œilleton de chacune de ces cloches de verre noir opaque, vous découvrirez des spécimens de plantes intrigantes. Appréciez l'étrange lueur fluorescente de ces fleurs électriques, tout en restant à l'abri des éventuelles radiations Gamma. L'artiste a imaginé des fleurs mutantes, hybrides entre végétal et prise électrique qui pourraient devenir une alternative sérieuse au nucléaire. Par cette fiction électrogène, Thibaut Nussbaumer questionne tout un chacun à sa relation au monde qui nous entoure, et que nous construisons.

Mylène Billand

Aigrettes, 2018

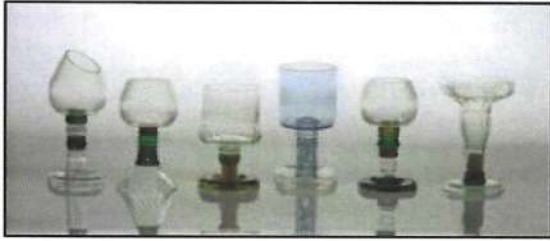
Verre émaillé blanc, sablage, peinture sur verre, sertissage au plomb, acier

Collection de l'artiste

Promotion 26 Concepteur créateur (2019)

Fascinée par l'art japonais, Mylène Billand s'inspire des thèmes et de l'esprit des estampes nippones. Par ses décors sobres et graphiques, la composition de son paravent est dans cette lignée. La transposition de cet univers asiatique sur le vitrail occidental, passant de supports opaques aux surfaces transparentes du verre, a été un défi technique.





Mi Hyun Cho

Verres recyclés, 2008

Verres industriels découpés et assemblés par collage

Collection Cerfav

Promotion 15 (2008)

Dès 2008, Mi Hyun Cho s'inscrit dans la mouvance de l'*upcycling*. Derrière ce terme se cache l'idée de donner une seconde vie à des objets destinés à être jetés. L'artiste construit de nouveaux verres à pied par assemblage de portions de bouteilles de limonade, de bière ou de vin. L'alliance entre cette diversité de formes et de couleurs crée des objets fonctionnels d'une beauté formelle inédite.

Mi Hyun Cho

Assis avec moi, 2008

Verres industriels découpés et assemblés par collage

Collection Cerfav

Promotion 15 (2008)

Dès 2008, Mi Hyun Cho s'inscrit dans la mouvance de l'*upcycling*. Derrière ce terme se cache l'idée de donner une seconde vie à des objets destinés à être jetés. Ici, l'artiste crée une sculpture, un alter ego, faite de morceaux de verres industriels. Composée principalement de bouteilles de vin savamment découpées, assemblées et collées, la dame-bouteille au chapeau constitué de bouchons invite le regardeur à s'asseoir à ses côtés.



Nadège Tran

Prométhée est allé chercher le feu et le transporta dans un fenouil, au retour de son voyage la plante transportait étonnamment son opposé, des cristaux de glace, 2017

Pâte de cristal, pierres vitrifiées et led

Collection Cerfav

Promotion 24 (2017)

Cette œuvre raconte comment les hommes d'aujourd'hui ont voulu copier Prométhée en allant chercher une source de feu inépuisable. Ce titan de la mythologie grecque avait volé le feu divin de l'Olympe pour le donner aux hommes. Il l'avait dissimulé dans un fenouil. Ce légume, ayant la particularité de sécher d'abord de l'intérieur vers l'extérieur, a permis à Prométhée de transporter le feu sans que les dieux ne le voient.