



Espace Naturel Sensible

Site des îles du Foulon et de l'Encensoir

Inestimable richesse à Tomblaine
17 hectares de nature au cœur de la Métropole



Éditorial

Situées sur la rive droite de la Meurthe à deux pas du centre-ville de Tomblaine, les îles du Foulon et de l'Encensoir, font partie des 6 Espaces Naturels Sensibles (ENS) de la Métropole du Grand Nancy. Les élus de Tomblaine se sont battus pour que ce site soit reconnu et protégé.

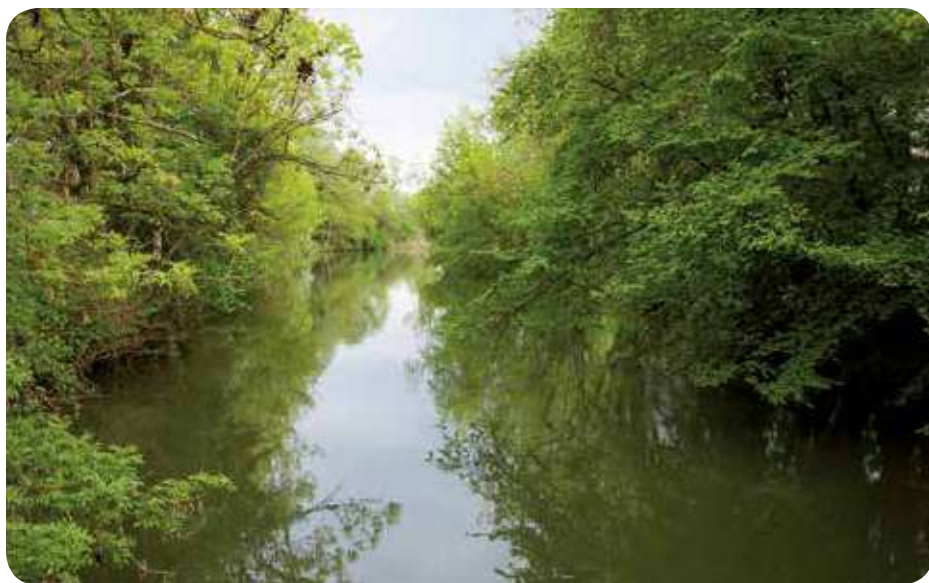
En 2009, sur l'insistance de la commune de Tomblaine, le Conseil Départemental 54 (à l'époque Conseil Général) dont c'est la compétence, a décidé de classer ces îles en Espace Naturel Sensible, les études menées ayant confirmé le grand intérêt écologique de ce site.

À la suite, une convention tripartite (CD54, Métropole, Commune) d'une durée de 12 ans a été signée en 2011 avec pour objectifs faire de cette zone un espace protégé mais non fermé, un lieu de promenade et de découverte pédagogique.

Hervé FERON
Maire de Tomblaine



Jean-Pierre LAURENCY
1^{er} Adjoint au Maire



Géographie



Source de la Meurthe

La Meurthe

La Meurthe prend sa source dans les Hautes Vosges à 1200 m d'altitude, près du col de la Schlucht. Elle s'écoule vers la plaine en traversant entre autres, Saint-Dié-des-Vosges, Raon l'Etape, Baccarat, Nancy,... Son cours est assez industrialisé avec quelques grandes papeteries et des industries du sel et de la soude.

Après un parcours d'environ 160 km, la Meurthe se jette dans la Moselle (affluent du Rhin) à Custines, au lieu-dit "la gueule d'enfer".

Les affluents de la Meurthe

RIVE DROITE : la Fave ; le Robache ; le Hure ; le Rabodeau ; la Plaine ; la Vezouze ; le Sanon ; La Roanne ; le Grémillon ; l'Amezule.

RIVE GAUCHE : la Petite Meurthe ; le Taintroué ; la Valdange ; la Mortagne.

Le barrage du Vieux-Pré

Situé sur le ruisseau "le Vieux-Pré", affluent de La Plaine, l'aménagement hydroélectrique du Vieux-Pré a été décidé à l'origine pour sauvegarder le potentiel de production de la centrale nucléaire de Cattenom (Moselle). En outre, pour le compte de l'agence de l'eau du bassin Rhin-Meuse, le barrage permet le soutien des étiages de la Meurthe.

Histoire

Depuis le moyen-âge jusqu'au 19^{ème} siècle, la Meurthe et ses affluents ont servi au flottage du bois coupé dans les forêts vosgiennes, les bûches descendant les rivières, entraînées par le courant. À destination, le bois est arrêté par un barrage dressé à travers la rivière ou par un câble tendu en travers du cours d'eau.

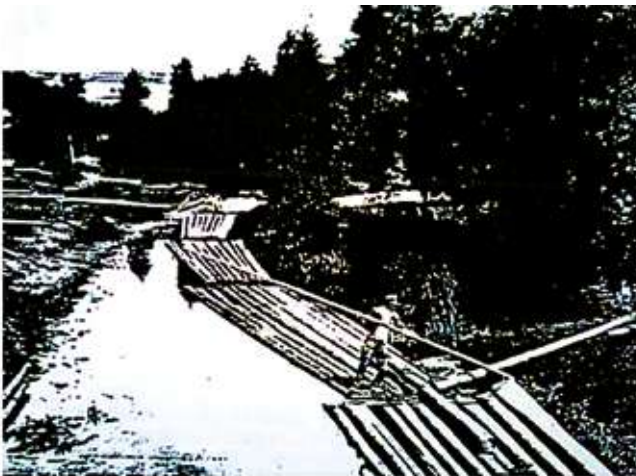
Deux techniques de flottage sont utilisées : le flottage à bûches perdues et le flottage en train. Malgré ses pertes significatives, le flottage à bûches perdues est utilisé dans les Vosges pour alimenter les usines, grosses consommatrices de bois comme les cristalleries de Baccarat, les faïenceries de Saint-Clément ou les salines de Rosières.

La Meurthe à Tomblaine

Pendant des siècles, malmenées par les inondations fréquentes de l'impétueuse rivière Meurthe, les îles du Foulon et de l'Encensoir n'ont connu que des activités industrielles utilisant le cours d'eau pour évacuer leurs déchets.

L'île du Foulon a été créée de manière artificielle au 13^{ème} siècle pour y installer le moulin de Tomblaine.

Ce moulin implanté entre le XIII^e et le XIV^e siècle approvisionnait les habitants de Tomblaine et des environs en farine. Le rachat du moulin par la société Vilgrain à l'aube de la première guerre mondiale a permis le développement de la structure et l'augmentation de la production. L'activité liée à la farine cesse en 1920, cependant le moulin continue à produire de l'électricité grâce à sa turbine hydraulique. Le fonctionnement des turbines et la force motrice ainsi dégagée ont permis l'installation et le développement



de manufactures de filature et de tissage sur l'île du Foulon.

Une industrie de toiles peintes de coton s'installe près du moulin en 1786, en partie du fait de la présence d'argile smectite, une terre particulière (terre à foulon), utilisée pour dégraisser et assouplir

les tissus. Cette installation est suivie par une industrie d'étoffe de laine en 1788.

Après 1895, la manufacture de coton disparaît car elle ne fournit plus assez de travail. La dernière usine de tissage fonctionne jusque dans les années 1960-1970.

Étymologie



Le Foulon

La foulurie correspond au lieu où se trouve le moulin. La foule, en terme de manufacture, signifie les préparations que l'on donne aux draps et aux étoffes de laine en les foulant par le moyen du moulin à foulon, afin de les draper et leur donner plus d'uniformité dans la texture.

Moulin à foulon pendulaire en 1617. Cette gravure de Jacques Strada montre pour la première fois un ouvrier foulonner du travail - Collection JPH.Azémar.

L'Encensoir

Encensoir (ou encensoire) origine probable de l'italien « incensore » par la suite appelé encensoir puis aujourd'hui ENCENSIER. Il s'agirait en fait du nom vulgaire du ROMARIN OFFICINAL.

Qu'est-ce qu'un Espace Naturel Sensible ?



C'est un espace « dont le caractère naturel est menacé et rendu vulnérable, actuellement ou potentiellement, soit en raison de la pression urbaine ou du développement des activités économiques ou de loisirs, soit en raison d'un intérêt particulier eu égard à la qualité du site ou aux caractéristiques des espèces végétales ou animales qui s'y trouvent ».

Objectifs d'un ENS

- Préserver et faire découvrir les milieux naturels
- Valoriser et faire découvrir l'histoire du site
- Préserver la qualité et la tranquillité du site
- Intégrer le projet dans son territoire (activités)
- Mettre en place des actions de découverte pédagogique

L'Espace Naturel Sensible des îles du Foulon et de l'Encensoir

Les différentes études menées par des bureaux d'études et organismes spécialisés (LPO, Biodiversita, Atelier des territoires, TW Paysage ...) ont démontré l'intérêt écologique, faunistique et floristique de ce site en mettant en valeur la présence de :

- Plus de 200 espèces végétales dont le trèfle scrablé protégé en Lorraine,
- Une variété riche de mammifères parmi lesquels, le castor d'Europe,
- 52 espèces d'oiseaux,
- 73 espèces de papillons,
- 19 espèces de libellules...

Ainsi, une mosaïque d'habitats s'est développée grâce à un environnement varié constitué de milieux aquatiques (rivières, canal d'amenée, noues...), de milieux prairiaux (prairies, roselières...) et de milieux pré-forestiers ou forestiers (ronciers, aulnais, saulaie...).



L'Espace Naturel Sensible des îles du Foulon et de l'Encensoir fait partie des 6 ENS de la Métropole.

Vous trouverez sur les 7 pages suivantes, quelques exemples de la faune et de la flore pouvant être observés.

La faune / L'avifaune

52 espèces d'oiseaux (quelques exemples les plus remarquables)



Pie-grièche écorcheur



Martin-pêcheur



Rougequeue*



Torcol fourmilier



Milan noir*



Rousserolle effarvate*



Pic épeiche



Loriot d'Europe



Mésange charbonnière

*Les espèces dont le nom est suivi d'un astérisque sont protégées en France.



Pic vert



Poule d'eau



Hypolaïs polyglotte

© Frank Vassen



Fauvette

© Nick Vorobey



Linotte mélodieuse

© Pierre Dabous



Héron cendré



Bergeronnette grise



Grive



Tourterelle turque

© Camille Gévaudan



Bruant jaune



Cormoran



Geai des chênes

La faune / Les mammifères



Castor d'Europe*



Mulot à collier



Renard



Belette



Écureuil roux*



Chauve-souris



Mulot sylvestre



Blaireau



Musaraigne d'eau



Chevreuil



Taupe d'Europe

La faune / Les amphibiens et reptiles



Grenouille verte



Grenouille rousse



Orvet commun



Couleuvre à collier



Coronelle lisse



Lézard des souches



Lézard des murailles

Attention

Bien qu'aucune vipère (venimeuse) n'ait jusqu'alors été aperçue sur ces îles et même si une morsure de couleuvre est inoffensive, il est recommandé la plus grande prudence en présence d'un serpent.

NB : L'orvet ne fait pas partie des "serpents". Il s'agit d'un lézard apode.

La faune / Les insectes

73 espèces de papillons (lépidoptères) ont été observées sur le site (20 diurnes et 53 nocturnes) parmi lesquelles 2 espèces déterminantes ZNIEFF* Lorraine.

19 espèces d'odonates (demoiselles et libellules) ont été recensées.



Mante religieuse



Demoiselle



Thécla de l'orme



Chenille grand mars changeant



Grand mars changeant



Libellule



Petit mars changeant

*Zone Naturelle d'Intérêt Ecologique Faunistique et Floristique

La flore

211 espèces végétales présentes

Les arbres et arbustes



Frêne



Orme

© Grand Site Sainte-Victoire
Xavier Nicolle



Saule

© USDA-NRCS PLANTS
Database



Aulne

© Panek



Houx



© Willow

Sureau



Fusain

La flore / Les plantes

4 espèces rares ou très rares en Lorraine



Acore



Trèfle strié



Potamot



Roquette batarde

La flore / Les roselières



Massette



Roseau commun

Quelques aménagements...

Tout en respectant au maximum la tranquillité des habitats présents sur ce site, quelques travaux ont été nécessaires afin d'assurer la sécurité des visiteurs, d'améliorer les conditions de vie d'espèces existantes et de favoriser l'accueil de nouvelles. Par exemple :



Sécurisation des chemins
(suppression branches mortes...)



Régulation de plantes invasives
(buddleja, robiniers, renoué du Japon ...)



Taille des saules en têtard
permettant l'accueil d'espèces telles, hérisson, chauve-souris, pic épeiche ...



Plantation de haie
à fleurs et à baies
fournissant nourriture et
refuge à la faune



Création d'un chemin et ouverture de clairières
de façon à canaliser le public et à favoriser le
maintien ou l'apparition de certaines espèces

Les abris à reptiles

Les abris à reptiles appelés aussi pierriers, permettent à ces animaux à sang froid de se protéger du gel en hiver puis, les beaux jours revenus de se dorer au soleil sur les pierres posées sur le dessus.

Ils servent également à la ponte pour les espèces ovipares, comme la couleuvre.



Schéma de principe



Lézard des souches



Pierrier en construction



Orvet fragile



Pierrier terminé

Les mares temporaires

Entre 50 et 80% des mares ont disparu au cours du XX^{ème} siècle dans les pays industrialisés.

La création de ces mares temporaires, alimentées principalement par les eaux de pluies doit permettre le développement d'un écosystème favorisant la présence d'amphibiens (grenouilles, tritons, salamandres ...) de libellules et autres insectes (dytiques, puces d'eau, gerris...).



Salamandre



Gerris



Triton



Demoiselle



Crapaud commun



Libellule

Plan du site

Sentier
buissonnier



Les étapes de découverte*

Sur un parcours d'environ 2 km, 8 étapes vous permettront, à partir de panneaux explicatifs et de supports ludiques et éducatifs, d'approfondir vos connaissances sur :

- P1 : La rivière Meurthe, l'origine des îles, leur industrialisation,
- P2 : La gestion de la Meurthe dans la Métropole du Grand Nancy,
- P3 : Les arbustes composant les haies,
- P4 : Les oiseaux d'eau,
- P5 : La composition d'une fruticée,
- P6 : Les mammifères présents sur le site,
- P7 : Les mares et les canaux,
- P8 : La prairie, son rôle, ses habitants...

Un peu avant le pont du Millénaire, une **zone dite de quiétude** a été définie allant jusqu'au barrage. Cette zone abrite des espèces (faune et flore) ne supportant pas d'être dérangées ou piétinées. Merci de rester sur le chemin et de faire un minimum de bruit.

Un autre petit **sentier « buissonnier »** vous mène à la pointe de l'île du Foulon d'où vous pourrez bénéficier d'une vue intéressante sur le lit de la Meurthe et sur les villes de Nancy et Tomblaine.

* La signalétique des différentes étapes sera mise en place prochainement.



Merci de respecter ce site
et bonne découverte !



Pour répondre à vos questions :

- **Mairie de Tomblaine**
Place Goethe - 54510 Tomblaine
03 83 29 44 70

Conception : Mairie de Tomblaine / Crédits photos : Julien Soret, Jean-Claude Thirion, Mairie de Tomblaine, Pixabay / Références bibliographiques : *"Au fil de la Meurthe"*, Les Cahiers de Scalen n°33 ; *Plan de gestion et d'aménagement de l'ENS*. L'Atelier des territoires, Thierry Weill Paysage.

Merci à
nos partenaires :

